

# 放送大学へのいざない



大学がたくさん  
あるのにどうして  
放送大学なの？

大学に詳しい人  
知ってる？

放送大学香川ほうゆう同窓会



## 目 次

放送大学は富士山だから .....	1
放送大学で学んだこと・感じたこと .....	2
放送大学について教えて .....	5
放送大学香川学習センターはどんなところ..	9
放送大学香川ほうゆう同窓会ってなにをするの	11
サークル活動のご紹介です .....	12
香川学習センターで学んでいる人は .....	13
編集後記 .....	裏表紙



チベット側からのエベレスト



東京便の飛行機からの富士山

### 富士山とエベレストどちらに登る？

99.99%の方が富士山を選ぶのではないのでしょうか。エベレストに行くとすれば体力・登攀技術を磨かなければなりません。長い休暇の目途も立ち、資金面でも十分に用意できる必要があります。家族の了解はもとより、中国かネパールの入山許可が必要です。

それに比べれば富士山は子供から高齢者まで、その気があれば登頂することができます。ルート選択も自由ですし、アクセスもよくコストもあまりかかりません。山小屋も十分にありますので体力に応じて自分のペースで登れます。富士山の魅力は何でしょうか。日本一高い山、山容が秀麗であること、ご来光が美しいなどいくつか挙げられると思います。結果として、健康面での自信や明日への活力に繋がっていくことが最大の効果ではないのでしょうか。

これを大学に置き換えてみましょう。エベレストやK2などヒマラヤの高峰は東大や京大などでしょう。そう簡単には受からないですしそもそも目的がかなり絞られてきます。

一方富士山のような大学とはどこでしょう。誰でもが入学でき、自分の時間に合わせて学べ、多種多様な価値観にに応じてくれるところ、それは放送大学以外にないのでしょうか。

そんな放送大学に学び、自分の持てる時間を活かし、自身の価値を高め、新たな人生を切り開いている卒業生の声を集めました。それらをお伝えし、自分なりの価値観を見出し、新たな一歩を踏み出していただくため同窓会として小冊子を作成いたしました。

どうか皆様においても是非一読され、放送大学へのチャレンジを考えてみませんか。

なお、放送大学に関する資料に関しましては後半のページ以降に掲載いたしましたのでご参考にしていただければ幸いです。



リラカで学ぶ学生

## 放送大学で学んだこと・感じたこと

いばらの道に挑戦するのも悪くない、ふり返ると輝く道だった

松原 泰子

私が放送大学を知ったのは約30年前、育児休暇中だった。通信制の大学に興味はあったものの育児、家事、看護職復帰を前にとっても無理だと思った。ところが復帰後、外来勤務となりほぼ定時に帰宅、ありがたいことに院内保育もあり、チャンスは今だと思い入学した。



卒業は考えず、まずは興味のある科目から始めた。学んでいる仲間は様々な背景を持っていることも分かり、苦勞しているのはみんな同じと自分に言い聞かせた。年配の方が多かったが、面接授業では自分の意見や質問を闊達に述べる姿にも感銘を受けた。そして5年を過ぎる頃には100単位余り単位取得でき、卒業を意識するようになった。

卒業を目指すのなら卒業研究に取り組みたいと考え、手引きを見るとそこには『放送大学教養学部には様々な学問分野があり・・・(中略)多様な意見があることからプロセスとしての研究を重視する』と書かれていた。

既存の卒業研究を閲覧するとテーマの中はとても広く、私の全く知らない領域、片や身近なテーマ、各々の仕事に関連したもの等々、今後の課題が浮き彫りになったものから示唆的なものと多種多様だった。自ら選んだテーマで資料やデータを分析し、自分なりの論理でまとめられるのではないかと感じた。

当時、指導教員は東京在住の教授だったのでゼミには片道約5時間かけて毎月通った。通うのが大変だろうと途中からは四国学院大学の社会学の先生を紹介して頂いた。正直、疲れもあったが帰りの電車では先生や仲間のアドバイスがヒントとなり、もっとここを調べよう！と次のやるべきことが浮かんでくることも多かった。熱心に取り組む仲間の姿に刺激を受け、私も頑張らんといかん！とパワーを貰え、論文を完成させることができた。

家族や職場をはじめ、多くの人達に支えられたのだと改めて感じた。ぜひぜひ、皆様も卒業研究に取り組んで欲しいと思います。また違った喜び、達成感に包まれるのではないかと思います。

当初、専攻科目をバラバラに取得していたため結果的に146単位取得し2001年3月、卒業に至った。在学期間は長かったけれど今では深い学びがあったと思う。その後はポチポチと大学院の勉強をしている。

また、3年前に大学の掲示板で見かけた『日本近代史研究サークル』に参加し、現在はSkypeを活用して毎月勉強会を行っている。

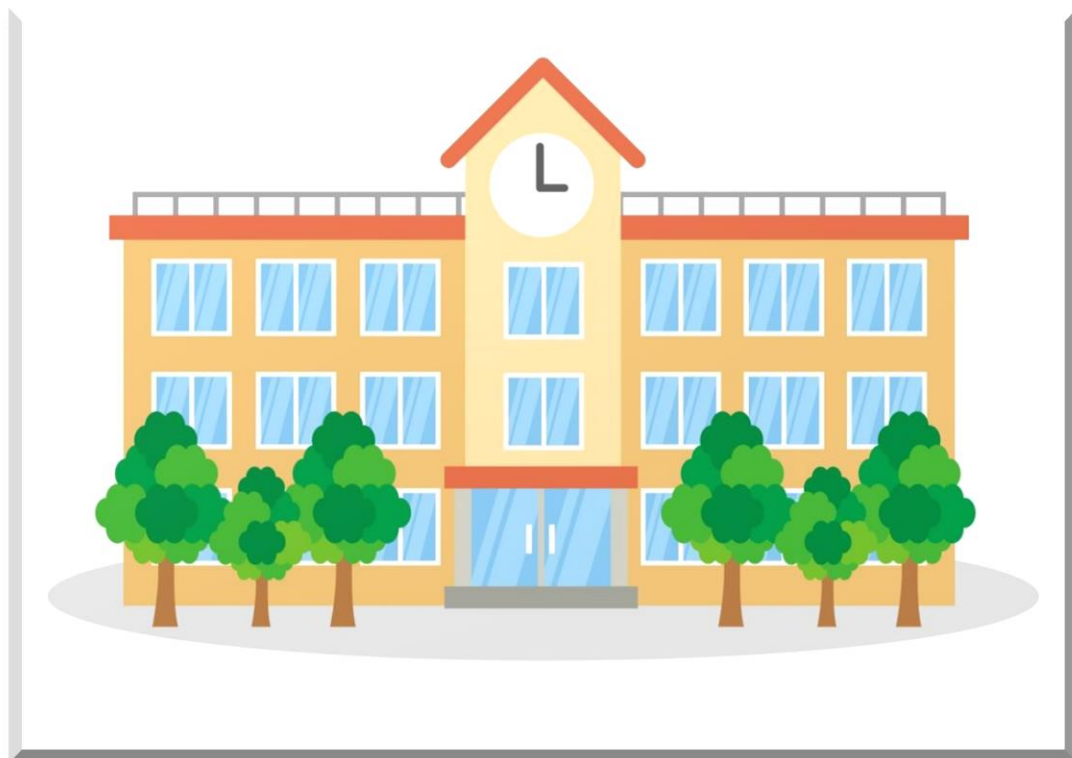
そして今回、『香川ほうゆう同窓会』の理事を引き受けることとなった。私の日常生活の中では決して知り合うことがなかった人達と仲間となり、同好の士となり討論できることは楽しみでもあるし、同時にモチベーションにも繋がっている。

… そんな私が皆様にお伝え出来ることは …

私たちは微力であるかもしれないが、決して無力ではない。  
前を向き、一歩ずつ進んで行けば 千里の道もなんのその。  
『雨だれ石を穿つ』 である。

そしてふと、後ろをふり返れば・・

いばらの道ではなく、『輝く道だった』と思うこの頃である。





## 趣味の語学で世に奉仕を

### 放送大学で学んだことを生かせぬものか

宮北 薫

語学が好きで、いろいろな国の言葉を齧っている。放送大学では、これまでに英語、中国語、韓国語、フランス語、ロシア語を学んで何とか単位を積みかさねてきた。

現在でも、在日本大韓民国民団へ学友とともに韓国語を習いに通っている、またアイパル香川の語学センターへ英語とロシア語を習いに通っている。

放送大学でも、中国語のサークルに参加して、スカイプで学習している。その国の母語特有の抑揚やリズムなどの響きに惹かれるものがある。

一人で数か国語を話せるように物まねをするのを売り物にしている芸人もいて、それを見るたびに自分もいろいろな国の言葉の話してみたいという妄想を今でも抱いている。何とかして、その国の人と話ができたらどんなにか楽しいだろうと思って、今でも努力というよりは悪あがきをしている。

それが高じて、これまでに韓国の大邱大学へ3週間の短期語学留学を2回、ソウル市立大学へは2週間の語学留学を1回、フィリピンのセブ島に6週間の英語の語学留学を、カナダのバンクーバーへ6週間の語学留学をしてきた。

今のところ、英語なら何とか会話らしいことができるので、「善意通訳の会」に加入して、香川県から依頼があれば、クルーズ船がサンポートに入港した際に、海外からの来客に対して、道案内をするようなこともしている。アメリカやオーストラリアなど英語話者だけでなく、中国やインドネシアなどからの国の人も英語で話しかけてくるから、英語はもう世界共通語になっていると感じています。これからも英語はもとより、他の国の言葉にも磨きをかけてその国の言葉で、郷土高松の歴史や文化を伝えたいものです。

それには何よりも語学に研鑽を積むことであり、日本の文化や歴史上の出来事を英語などの外国語で表現するとどうなるかを勉強することだと痛感している。これまでに、放送大学の科目、「英語で描いた日本」を受講し、今は、「英語で「道」を語る」の科目を受講しているが、単語も言い回しも難しく理解に苦しんでいるというのが本音のところでは。

わが郷土には、誇るべき儒者も、天下の奇才ともいわれた人も一世を風靡した芸能人も、文壇の大御所と称された人も、多士済々を輩出しております。

瀬戸内の多島美はもとより金毘羅、栗林公園、源平合戦の地 屋島、玉藻公園と名所旧跡もたくさんあります。うどんは言うに及ばず、餡餅雑煮は他県の人が一步引く料理だとも聞いておりますし、醤油豆、いかなごのくぎ煮は郷土料理の定番となっております。ことほど左様に外国の人に知ってもらいたいことはたくさんあります。

機会を得て、外国の人に説明をしたいものです。なによりも放送大学で学んだことを実践の場で役に立てたいものです。



## 放送大学について教えて

### ○入学資格はありますか？

- ・ 大学卒業の資格（学士課程）を取りたい場合は、高校卒業、高校卒業程度認定試験に合格、または中学卒業資格でも放送大学の専科・科目履修生として16単位以上修得していれば入学可能です。
- ・ 短期大学等を卒業された方は編入学できます。

### ○入学試験はありますか？

- ・ 特にありません。入学資格があり、学ぶ意欲のある方ならどなたでもOKです。

### ○何年間在学できますか？

- ・ 4年～10年の間です。自分の都合に合わせて学べます。

### ○学費はどうなりますか？ **（2023年5月現在）**

- ・ 入学時に入学金として24,000円、1科目11,000円（2単位）からスタートできます。  
年間7科目（14単位）ですと初年度101,000円、次年度以降77,000円です。それらを学期（前期・後期）ごとに2回に分けて申し込み支払います。



西分の水仙

### ○勉強の方法はどのように行いますか？

- ・ 自宅で学ぶ場合→インターネット環境がある場合は好きな時間に勉強できます。インターネット環境がない場合はテレビ放送（BSチャンネル）でも勉強できます。それらを録画すればいつでも勉強できます。最近では**タブレットの使用**が便利です。
- ・ 放送大学で学ぶ場合 **仲間ができますよ**  
大学にはインターネット環境、パソコンが常備されています。視聴学習室、図書室等の利用時間は、9時30分～17時30分となっています。学習センターは香川大学北キャンパス内ですので、大学の雰囲気を感じる事ができます。学食の利用などもできます。

### ○面接授業ってどのような内容ですか？

- ・ 担当講師のもとで直接講義を受ける形式です。2日間で8時限あり、認定単位は1単位となります。きちんと出席し、小テストやレポートによって単位が認定されます。
- ・ 全国の学習センターで受講できます。興味や関心のあるものを選択し旅行もかねて楽しめます。

- ・ 費用は1回あたり5,500円です。申込期限が通知されますのでその間に申し込みをします。空きがある場合は追加募集されますのでその時も申し込みできます。
- ・ 遠地で面接授業を受ける場合、交通機関によっては学割を受けられます。

石垣島や奄美の面接授業を受けてみませんか。交通費はかかりますが旅行を兼ねていけば安いものです。コロナ終息後考えてみては？

石垣島は旅行のパックを使えばレンタカーも安く借りられますし、授業の後、人の住む日本の最南端の島「波照間島」も高速船で日帰りできます。波照間には超プレミアムの琉球泡盛「泡波」の酒造会社があります。現地では普通の値段で一杯できますよ。

奄美もレンタカーで各地を見てまわれます。海岸線と海の色は最高のごちそうです。夜は近場の居酒屋で現地の人と色々会話すれば新たな知見が得られますよ。奄美は福岡からの便が便利です。鹿児島からだと少し時間がかかります。

### ○単位認定試験はどのようなものですか？

- ・ 単位認定試験を受けるためには科目ごとに指定された方式で通信指導（中間試験）を出す必要があります。通信指導が合格になれば単位認定試験を受けられます。

単位認定試験は、自宅からインターネットを通じてWeb単位認定システムにアクセスして受験します。試験期間中いつでも受験可能ですが、1科目50分の制限時間があります。

自宅等でWeb試験が困難な場合は学習センターで受験することも出来ます。

### ○どんな試験ですか？

- ・ 選択科目によって異なりますが、択一式のマークシート方式が多いようです。記述式もあります。

### ○自動車での入構、パソコンやタブレットの持ち込みはできますか？

- ・ 車は申請して許可を得れば自動車で入構できます。
- ・ 持ち込み端末のためのWi-Fiは、申請して許可が出れば接続のために必要な書類（ID/PASWARD）が発行されます。学生期間中は学習センター内で使用できます。

### ○授業以外にどんなイベントがありますか？

- ・ 客員教授による特別セミナー（学内学習会）が月1回あり興味があれば無料で参加できます。
- ・ 一般向けの講演会も開催しています。講演会は香川県内の各地で開催しています。



## ○香川学習センターでは何名くらいの人が学んでいますか？

- ・ 現在（令和5年）で約700名です。  
学生の年齢は青年から後期高齢者まで多岐にわたっています。  
お互い育った環境や文化が異なりますが、それが多様な価値観を認めることに繋がっています。

## ○クラブ活動はありますか？

- ・ 香川ほうゆう同窓会という学生団体があり、放送大学の支援をうけ色々な活動を行っています。サークルという名称を使っており、中国語、英語などのサークルのほか、日本近代史研究、クラシック音楽などがあります。

香川ほうゆう同窓会の会費は、学生会員は年間1,000円、各サークルは安価な会費で運営しています。  
詳しくは「香川ほうゆう同窓会紹介」のページを参照してください。

## ○卒業後にOBとして何かありますか？

- ・ 香川ほうゆう同窓会の会員の種類として卒業生・修了生を対象とした「終身会員」があります。会費は、10,000円(全納) 必要ですが各種のイベントなどを案内しています。

## ○何か資格に挑戦できますか？

- ・ 幼稚園教諭免許状 → 保育士資格があり、実務経験3年以上の方が大学で指定8単位を修得すれば幼稚園教諭免許状が取得できます。  
(2025年3月までの特例)
- ・ 看護師国家試験 → 准看護師の方が7年以上の就業経験を有して看護師学校養成所に入学した場合、放送大学で修得した単位について各養成所の判断により総取得単位の二分の一を超えない範囲で当該養成所において修得したものとして認定を受けることが可能です。（養成所に入学していること）
- ・ 認定心理士 → 放送大学で「心理と教育コース」を選択し、所定の36単位以上を修得、卒業し日本心理学会に申請し合格すれば認定心理士の資格を取得できます。

すでに大学を卒業された方も所定の36単位をとれば同様です。

- 他にも教育職員検定のための学力への寄与、学芸員のための寄与、社会福祉主事、社会教育主事、司書教諭などへの寄与があります。
- ※ 詳しくは放送大学の「2022年度教員免状及び各種資格について」を取り寄せ参照してください。

### ○卒業後再入学できますか？

- 教養学部は6コースあり、興味のあるコースに簡単に再入学できます。

また、特定の項目を学習するエキスパート制度やさらに上の大学院もありますので卒業して終わりの学校ではありません。むしろ卒業してからが楽しみな大学です。

すべてのコースを終えると名誉学生の称号が与えられます。これを目指して頑張っておられる方も多くいます。



### 卒業単位について

大学を卒業するためには**最低限124単位**の修得と**4年以上の在籍**が必要です。

科目区分	修得すべき最低単位数		単位の認定方法
	科目区分を問わない単位数	科目区分を問わない単位数	
基礎科目	14単位	うち外国語 2単位	基礎科目のうち、外国語科目から2単位以上を修得する。  コース科目（導入科目・専門科目・総合科目）のうち所属するコース開設科目から34単位以上、所属コース以外の開設科目から4単位以上を修得する。  ※ 卒業研究の6単位は、所属するコース（自コース）の専門科目として認定する。
コース科目	76単位	うち自コース開設 34単位	
		うち他コース開設 4単位	
		計 124単位	

基礎科目のうち語学は2単位が必須。

所属コースではコース科目34単位が必須、他コースの4単位が必須となります。

詳しくは左記をご覧ください。  
授業形態では面接授業またはオンライン授業は最低20単位になります。

授業形態	修得すべき最低単位数		単位の認定方法
	授業形態を問わない単位数	授業形態を問わない単位数	
放送授業	94単位	10単位 ※	卒業研究の6単位のうち3単位を放送授業、3単位を面接授業の単位として認定する。
面接授業又はオンライン授業	20単位		
計	124単位		

面接授業であれば20科目の講義を受ける必要があります。（その他は放送授業でよい）

## 香川学習センターはどんなところ？

### ○ アクセス

高松市のほぼ中央にある香川大学教育学部（幸町北キャンパス）の研究交流棟の7階、8階にあります。JR高松駅からはバスで、琴電瓦町駅からは約1.3Kmです。

「まちなかループバス」で「香川大学教育学部」又は「香川大学法学部・経済学部」下車。徒歩1分です。

車利用の場合は正面正門から入り、研究交流棟の周りに駐車できます。自転車の場合も研究交流棟の前に駐輪場があります。

### ○ 学習センター及びセンター外視聴施設

**学習センター** 7階が事務所、視聴覚教室、図書館、自習スペースになります。

8階は講義室、実験室等があり、面接授業や単位認定試験は8階で行われます。7階の掲示板にはサークル活動、同窓会の各種イベント案内や放送大学の各種お知らせ、講演会案内等が掲示されています。

学生であれば各施設を自由に使うことができます。暑い夏や寒い冬は自宅より学習センターで自己学習したほうが効率的で頭にもよく入りますよ。

**センター外視聴施設** **丸亀教室**と**東かがわ教室**があります。地理的に近い方はこちらも活用できます。

- ・丸亀教室は丸亀市飯山総合学習センター、
  - ・東かがわ教室は 東かがわ市交流プラザ内にあります。
- 利用の仕方は学習センターのウェブサイトでご確認ください。

### ○ 学習センター閉所日

原則として毎週月曜日と祝日が閉所日です。そのほかにお盆期間、年末年始などは閉所日となり利用できません。

### ○ 食堂

**香川大学の学生食堂**を利用できます。種類が多く、価格も抑えられていて気軽に利用できます。香川らしくセルフうどんコーナーもあります。  
(お休みの場合もございますのでご利用の場合事前確認をお願いします)



香大生も多く大学生になった気分を十分に味わえます。

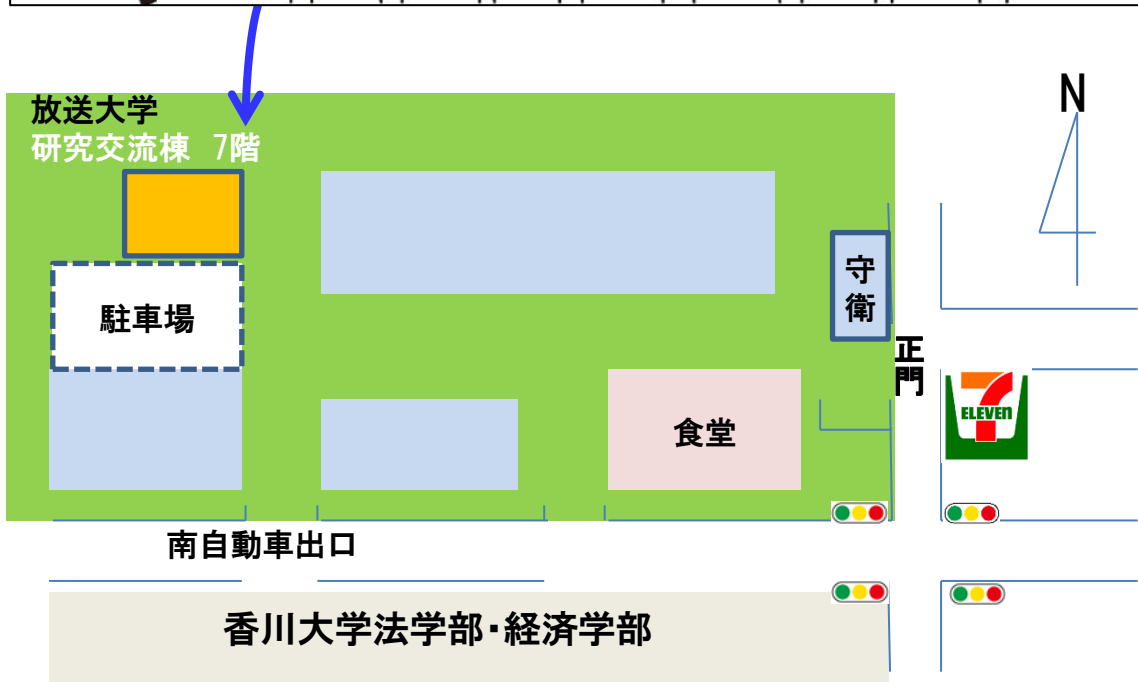
雰囲気を変えたいなら歩いて5分香川県庁の食堂など如何？

同じく5分ほどのところに、うどんの「さか枝」、「竹清」もあります。但し時期、時間帯によっては行列ができますので要注意。

弁当なら正面正門  があります。

○ 周辺の施設

大学のすぐ西にサンクリスタル高松があります。中には高松市中央図書館  
高松市歴史資料館などがあり、また、放送大学主催の一般向け講演会の  
会場としてもよく使われます。市役所や県庁は5～6分ですので便利です。





## 放送大学香川ほうゆう同窓会ってなにをするの

香川学習センターで学んでいる人・学んだ人で入会を希望された人の団体です。全国組織があり放送大学香川ほうゆう同窓会はその下部組織として活動しています。現在会員は270名です。

香川ほうゆう同窓会に入会するには卒業後に会費10000円（終身会費で今のところ以後納入する必要はありません）を添えて申し込みます。

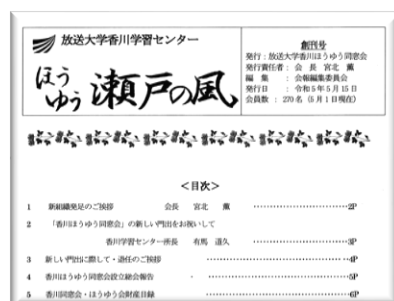
学生（在学学生）会員は、年会費1000円です。香川ほうゆう同窓会では会員対象に下記の行事を実施して、有意義な会員相互の研鑽・連携が図れるよう日々努力をしております。

### ○ 会報「ほうゆう瀬戸の風」 2023年 創刊号

現在、年2回の発行を予定しています。香川ほうゆう同窓会ウェブサイトから過去の会報も見ることが出来ます。ダウンロードも可能になりました。

放送大学を卒業して自分自身の人生にどのような効果をもたらしたのか、その事例などをお伝えできればと思います。

また、会員の近況報告や寄稿文の掲載をしております。



会報

### ○ 島ネットの開催

会員の研修を目的に年1回「島ネット」を実施しています。近くて遠い「瀬戸の島」を訪れ、島の文化や実態に触れます。

2023年は「手島」を予定しています。



地区交流会

### ○ 地区交流会、地域講演会

昨年度に引き続き、地区交流会、地域講演会（無料）を開催いたします。

学習センター主催の「公開講演会」などで開催の詳細をご案内致します

（東かがわ、高松、丸亀、三豊・観音寺の県内4ヶ所）

### ○ 卒業研究ガイダンス、研究発表会

毎年、6月頃に実施し、在校生の勉学や卒業研究に資するよう実施しています。多くの方が聴講され活発な意見交換も含めて行っています。



タブレット講習会

### ○ 学習センター、香川ほうゆう同窓会ともタイアップして

忘年会（望年会？）や真夏のビアガーデン等懇親の場もしっかり対応し、会員・在学学生・学習センター教職員の皆様との交流を深めています。

各行事は、諸事情の影響によって、中止や延期となることがございます。

## サークル活動のご紹介

香川ほうゆう同窓会の重点活動として、在学生の支援や在学生の活動の範囲を広げるため主にサークル活動（クラブ活動）を放送大学の許可を得て、自主的に行っています。現在下記のようなサークル活動を実施しています。

サークル活動に入会するには、**香川ほうゆう同窓会**に入会する必要があります。**会費は年間1,000円**です。入学時に手続きできます。また、途中入会もOKです。会報も年に二回発行してお届けしています。

### サークル活動内容（場所は原則として放送大学香川学習センター内）

#### ○ 語学系

- \* 中国語サークル 月2回 第1・3水曜日 14:00～15:30  
講師は内モンゴル出身の陳先生  
会費1000円/月
- ・ 英語サークル 月2回 第2・第4土曜日 13:00～15:00 会費無

#### ○ 文科系

- ・ 論語サークル 月1回 第2金曜日 13:00～15:00  
自主的サークル 会費-無
- \* 日本近代史研究サークル 月1回 第2土曜 13:00～15:00  
会費無
- ・ クラシック音楽サークル 月に1～3回 木・金曜日  
13:30～15:30 会費無
- ・ 「スウェーデンボルグ読書会」サークル  
毎月第2木曜日 10:30～12:00  
講師：大賀睦夫香川大学名誉教授 会費無

#### ○ 科学系

- ・ 「物理を学ぶ」サークル 毎月第2・4火曜日15:00～17:00  
講師：服部哲郎香川大学名誉教授  
会費無、資料代のみ

- ・ 交流サークル 毎月第3日曜日 13:00～15:00 会費-無

- \* 中国語、日本近代史研究サークルは、オンライン（Skype）で活動しています。

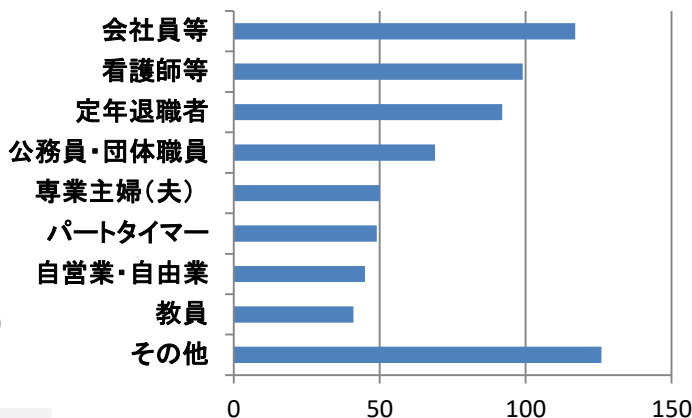
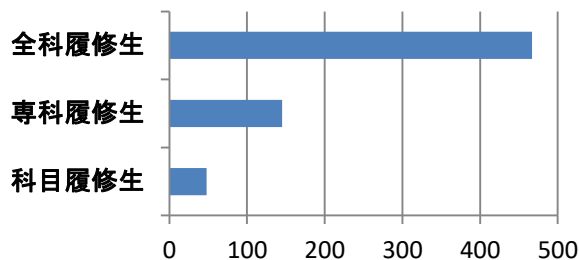




## 放送大学香川学習センターで学んでいる在學生は(2022年11月現在)

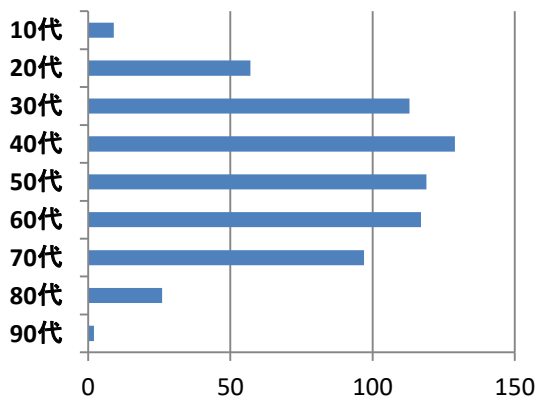


### 1. 教養学部(650人)



### 人気ある科目

今日のメンタルヘルス('19)	36
社会福祉—新しい地平を拓く('22)	33
人体の構造と機能('22)	33
食と健康('18)	30
死生学のフィールド('18)	28
遠隔学習のためのパソコン活用('21)	28
疾病の回復を促進する薬('21)	27
疾病の成立と回復促進 ('21)	27
感染症と生体防御('21)	25



2. 大学院では35人が、それぞれ修士全科生・修士専科生・修士科目生、博士全科生として各専門分野を学んでいます。

## 放送大学は、学びたい人がいつでも学べる「開かれた大学です」

- ① 忙しい方も自分のペースで学べます
- ② 目的に応じた学び方ができます
- ③ 学費を抑えて学べます
- ④ 全国の学習センター等が利用できます。

### 学生募集は、年2回行っています

2023年度10月入学の受付期間 6月10日～9月12日  
2024年度 4月入学の受付期間 11月20日～3月12日

### お問い合わせは 放送大学香川学習センターへ

〒760-0016 高松市幸町1-1 (香川大学幸町北キャンパス研究交流棟)  
TEL087-837-9877 (火～日 9:30～17:30)  
Web Site <https://www.ouj.ac.jp>



放送大学  
よろしく！



いつまでも  
咲きましょう！

放送大学香川ほうゆう同窓会ホームページ  
是非ご覧ください。  
香川同窓会QRコード  
<https://kagawadosokai.jimdofree.com>



放送大学香川ほうゆう同窓会

発行責任者 会長 宮北 薫  
(事務局 岡本・後藤・奥谷)

「放送大学へのいざない」の改訂版を作成  
いたしました。今後はさらに皆様のお役  
に立つ小冊子となるよう努力をしてまい  
ります。2023年度改訂版 (令和5年5月)

香川ほうゆう同窓会連絡先  
mail [kd.setonokaze@gmail.com](mailto:kd.setonokaze@gmail.com)

※ イラストはイラストACよりダウンロードしたものです